

Az iskolai szociális munka kihívásai Győr-Moson-Sopron megye egyes részein/kistérségeiben

Trembulyák Márta
Széchenyi István Egyetem, Győr

1. Az iskolai szociális munka bevezetése

Az elmúlt évek során az óvodákban, iskolákban új kihívásokkal kell szembenéznük a pedagógusoknak. A társadalmi, gazdasági, politikai változások hatással vannak a családok, gyermekek mindennapi életére. Egyre több probléma jelenik meg, amivel a pedagógusok a leterheltség és a szakirányú segítség nélkül nem tudnak szembenézni. A társadalomnak pedig egyik pillére az oktatás, mely a család után meghatározza a következő generációk értékrendjét (Perlusz 2013). Az iskolák minősége, az oktatási rendszer szocializációs hatása jelentősen befolyásolja a társadalmi folyamatokat, ezen belül az esélyegyenlőség lehetőségeit (Bocsi 2016). Az oktatás alapeleme az esélyteremtésnek, alakulását meghatározza, hogy milyen szemlélet határozza meg működését, milyen az iskola nevelési-oktatási rendszere. Vagyis egy adott iskola összességében, hogyan reagál a jelen helyzetre. Az iskola a második szocializációs közeg. Tulajdonképpen a gyerekek az idejük többségét az iskolában töltik. Ezért is azok a lényeges problémák, amelyek a családban vagy a gyerekek életében előjönnek, azok elsőként az iskolában fognak megjelenni és ott válnak többnyire észlelhetővé. Változtak a családtípusok: családok szétesése, klasszikus családmodell szétesése jellemző osztársadalmi szinten. Minden 3. gyermek elvált szülők gyermeke (Gyurkó 2015). A társadalom a köznevelési intézményektől elvárja, hogy szocializációs funkciót is ellássanak. Normál esetben a család, mint elsődleges szocializációs közeg, születéstől kezdve meghatározza az alapvető érzelmi, viselkedési szabályok, normák kialakulását. A pedagógus az iskolában elsősorban oktat, tanít és természetesen nevel is. De egy biztos, az iskola sem képes az alapvető családi szocializációs hiányokat teljes mértékben pótolni. Tehát elvárhatjuk a pedagógusoktól, hogy neveljenek, de azt nem, hogy szülővé váljanak minden gyermek számára.

A társadalomban bekövetkezett változások, a munka és a pénzkeresési lehetőségek, a létfenntartás fenntartásához szükséges mindennapi stressz hozta magával, hogy egyre kevesebb idő jut a gyerekekkel való hasznos idő eltöltésére. A gyermekek közösségbe kerülésével egyre több probléma merül fel, a beilleszkedés területén, illetve a magatartási problémák sokfélesége jellemző. Mivel kevés idő jut a tartalmi idő eltöltésére, gyengültek az elemi szocializációs hatások. A Gyógypedagógiai és szakszolgálati kommunikációs nap alkalmából megjelent tájékoztatás statisztikai adataiból jól érzékelhető, hogy a problémás gyermekek száma növekvő tendenciát mutat. A sajátos nevelési igényű (a továbbiakban: SNI) gyermekek száma 2001/2002-es tanévben 58 748 fő, 2016/2017-es tanévben 85 730 fő. A beilleszkedési tanulási magatartási nehézséggel (a továbbiakban: BTMN) küzdő gyermekek száma 2001/2002-es tanévben 62 703 fő, 2016/2017-es tanévben 86 363 fő. forrás A tények mellett a gyakorlat is azt mutatja, hogy egyre több átlagtól eltérő esetre kell felkészülni. A nem megfelelően kezelt magatartási problémák súlyos és állandó konfliktushoz vezetnek az iskolákban a gyerekek és pedagógusok, szülők között is.

Az érzékenyítés, mások elfogadása az egyenlő esélyek megteremtésének fontos eszköze, így ezek mindennapi tevékenységként, szemléletként kellene, hogy megjelenjenek az oktatásban. Ebben nem csak a fogyatékoságokkal összefüggő dilemmák jelennek meg, hanem az esélyegyenlőség, méltányosság, lemorzsolódás, szegregáció, hátrányos helyzet, mobilitás kérdéseinek megoldása. Varga Aranka (2018) tanulmányában az esélyegyenlőséget, vagy más

szóval az egyenlő bánásmódot társadalmi minimumként határozza meg. Az egyenlő bánásmód érvényesülésével nem kerülhet senki hátrányba vélt vagy valós egyéni adottságai vagy valamilyen csoporthoz tartozása, élethelyzete miatt, és egyúttal lehetővé válik a különböző személyek és csoportok számára, hogy másokkal közös térben, másokkal azonos módon és arányban férjenek hozzá tájékoztatókhoz, tevékenységekhez, szolgáltatásokhoz, eszközökhöz, valamint az oktatáshoz is (Varga 2018).

2. Törvényi szabályozás

A bemutatott új nevelési problémák, megoldandó feladatok, amelyre a pedagógiai módszerek nem elegendők. Ezért van szükség a nevelő-, az oktató munka kiegészítésére a kompetencia határokon belül. Az óvodai és iskolai szociális segítés új, kötelezően megvalósuló tevékenység, amely ágazatközi szinten biztosít szolgáltatást a nevelési-oktatási intézményekben a gyermekjóléti ellátórendszeren keresztül. Az óvodai és iskolai szociális segítő tevékenységet 2018. szeptember 1-jétől a járási székhely önkormányzata által fenntartott család- és gyermekjóléti központoknak kötelező biztosítaniuk valamennyi nevelési-oktatási intézményben. A személyes gondoskodást nyújtó gyermekjóléti, gyermekvédelmi intézmények, valamint személyek szakmai feladatairól és működésük feltételeiről szóló 15/1998. (IV. 30.) NM-rendelet módosított 25–26. §-a 2018. szeptember 1-jén lépett hatályba. Ezen rendelet alapján az óvodai és iskolai szociális segítésnek a célja a veszélyeztetettség megelőzése érdekében segítséget nyújtson a szociális munka eszközeivel a köznevelési intézménybe járó gyermeknek, családjának, a pedagógusoknak és egyéb szakembereknek. Az óvodai és iskolai szociális segítő egyéni, csoportos és közösségi szociális munkát végez, valamint gyermek- és ifjúságvédelmi feladatokat lát el. Ennek keretében segíti:

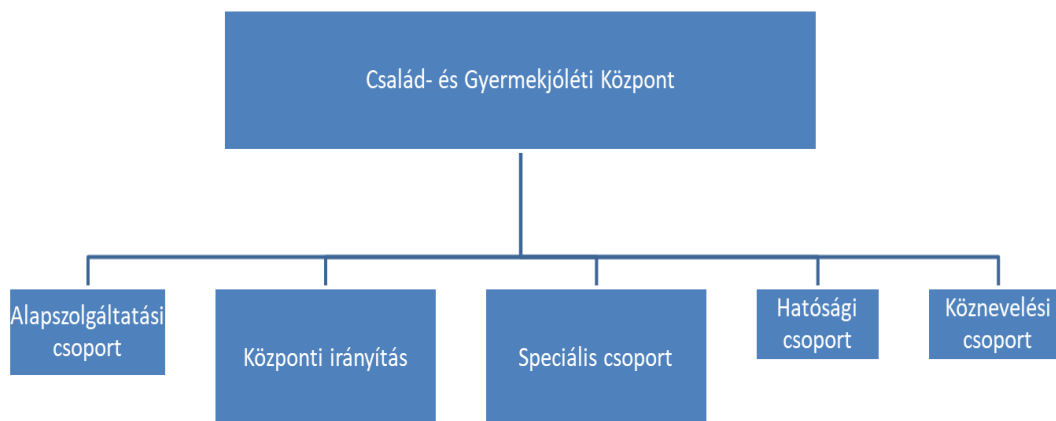
- a gyermeket a korának megfelelő nevelésbe és oktatásba való beilleszkedéséhez, valamint tanulmányi kötelezettségei teljesítéséhez szükséges kompetenciái fejlesztésében;
- a gyermeket a tanulmányi előmeneteléhez, későbbi munkavállalásához kapcsolódó lehetőségei kibontakozásában;
- a gyermek tanulmányi kötelezettségeinek teljesítését akadályozó tényezők észlelését és feltárását.

Az óvodai és iskolai szociális segítő egyéni, csoportos és közösségi szociális munkát végez, valamint gyermek- és ifjúságvédelmi feladatokat lát el. Ennek keretében segíti:

- a gyermeket a korának megfelelő nevelésbe és oktatásba való beilleszkedéséhez, valamint tanulmányi kötelezettségei teljesítéséhez szükséges kompetenciái fejlesztésében;
- a gyermeket a tanulmányi előmeneteléhez, későbbi munkavállalásához kapcsolódó lehetőségei kibontakozásában;
- a gyermek tanulmányi kötelezettségeinek teljesítését akadályozó tényezők észlelését és feltárását (15/1998. (IV. 30.) NM-rendelet módosított 25–26. §).

A szolgáltatás az ökológiai modell alapján működik, aminek célja kettős, egyrészt a szociális kompetenciák fejlesztése, másrészt pedig megpróbál segíteni a közoktatási intézményeknek, pedagógusoknak, hogy adekváтан reagáljanak a felmerülő problémákra. Az iskolai, óvodai szociális munkának több célcsoportja van, akiket ellát és megcéloz. Elsődleges célcsoport az (óvodába) iskolába járó hátrányos helyzetű és halmozottan hátrányos gyermekek és családjaik. A másodlagos célcsoport az óvoda és iskola teljes gyermeklétszáma. A harmadlagos célcsoport pedig maga tantestület.

Az iskolai/óvodai szociális munkások közösséget alkotnak, és a család- és gyermekjóléti központon belül létrehozták a köznevelési csoportot. A köznevelési csoportok helyi és járási szinten is szakmai konzultációkat folytatnak, ahol megoszthatják egymással problémáikat, kérdéseiket, illetve szupervízióként is szolgál az állandó közös tanácskozás.



A szolgáltatás működésének sikeréhez mindenképpen több szervezet összehangolt együttműködésére van szükség. Az együttműködéshez bizonyos elvek megvalósulása kell, ezek pedig a következők (Bertók 2019):

- az együttműködés elve

a közoktatási intézmények, résztvevők és a szociális szakemberek/ intézmények közötti állandó kapcsolattartás, egyértelmű, nyílt kommunikáció;

- a nyitottság, egymásra figyelés elve

a szakemberek idegen szakmai közeget ismernek meg, a közoktatás és a szociális oldalról is, fontos, hogy nyitottak legyenek egymás területei felé és tisztazzák a kompetencia határokat;

- az egyenrangúság elve

a közös célok elérése érdekében egymást segítsék az együttműködő szakemberek, intézmények, ismerjék el egymás munkáját;

- a tudásmegosztás elve

A tudás megosztás, gondolat és tapasztalatcsere szükséges az eredményes szakmai munkához

- a felelősségvállalás elve;
- a multidiszciplinaritás elve.

A különböző szakterületek együttműködéséből egy multidiszciplináris megoldás születik.

Az óvodai, iskolai szociális tevékenység létrejöttének alapja, hogy az adott szociális és közoktatási intézmény között együttműködési megállapodás jöjjön létre. „Az együttműködési megállapodásnak a miniszteri rendeletben előírtaknak megfelelően tartalmaznia kell:

- a szociális segítő szolgáltatást nyújtó személy megnevezését, a szolgáltatás célját, tartalmát, helyszínét és annak megjelölését, hogy a szociális segítő mely időpontban látja el tevékenységét az intézményben, továbbá

- a nevelési-oktatási intézmény nyilatkozatát arról, hogy biztosítja a szociális segítő bejutását az intézménybe, és a szolgáltatás nyújtásához szükséges külön helyiséget, valamint feladatai elvégzése érdekében az infrastruktúrához való hozzáférést.” (Bertók 2019: 10)

A szakirodalmi és törvényi háttér rövid elemzése után bemutatnám a kutatásomat, amely az óvodai, iskolai szociális segítő szolgáltatás elindulásának körülményeit vizsgálja a kijelölt területeken.

3. A kutatás bemutatása és eredményei

Kutatásomban céлом volt, hogy megismerjem Mosonmagyaróváron, Győrben és a környező településeiken az óvodai- és iskolai szociális munka kezdeti viszonyait, a szakterület ellátottságát. Miként fogadták az iskolák, a pedagógusok az új szolgáltatást, illetve mennyire vannak az iskolák infrastrukturálisan felkészítve a szakemberek elhelyezésére? Mivel ez a szolgáltatás a képzési helyeken is kezdeti szakaszban van, ezért kíváncsi voltam arra is, hogy miként vélekednek a már gyakorlatban dolgozó szociális szakemberek? Mi hiányzik a képzésből? Milyen többlettudásra lenne szükségük? Mik azok a kompetencia területek, amelyekkel bővíteni lehetne a képzés területeit.

Kérdőíveben nyitott kérdéseket tettem fel írásos és szóbeli formában a megjelölt területek 41 iskolai szociális munkásának, és a győri és mosonmagyaróvári intézmény vezetőinek. Az írásbeli kérdéseket együtt, közösen megbeszélve töltötték ki és a vezetők szóban még kiegészítették gondolataikkal a véleményeket. A nyitott kérdésekkel az egyéni gyakorlatban ténylegesen jártas nézőpontokra voltam kíváncsi, hiszen a szolgáltatás megvalósulása még nagyon kezdeti szakaszban van és az információ is nagyon kevés ezen a területen. Céлом nem konkrét kutatás volt, hanem az aktuális viszonyok feltérképezése, a szükségletek meghatározása.

3.1. Győr/Mosonmagyaróvár és ehhez tartozó települések/kistérségek

Vizsgálataimat két térségben végeztem Győrben és Mosonmagyaróváron. Két folyamatosan fejlődő városról van szó. A városokban a Család- és Gyermejkölési Központok személyes gondoskodást nyújtó, gyermekjóléti alapellátásokat és szociális alapszolgáltatást végző intézmények. A győri területet Győr és 34 község alkotja. A települések átlagos lakosság száma viszonylag magas, 5 424 fő, így a települések többsége közép- vagy nagyfalu, melyek közül Győrt követően a négy legnépesebb Győrújbarát, Nyúl, Gönyű, Abda. Győrben járási szinten 31 iskolát és óvodát látnak el. Ez összesen 117 intézményi megállapodást jelentett az elmúlt időszakban. Az eltérő szám a megállapodások és az intézmények összesége között azért van, mert sok esetben egy intézménynek több tagintézménye is van és a tagintézményekkel külön szerződést köt a Központ. Győr területe szerencsés helyzetben van és országos szinten is kiemelkedő. 2019. szeptember 1-től szinte teljes lefedettségben látja el az óvodai/iskolai szociális szolgáltatást. Jelenleg 35 fő szakember dolgozik, és egy szakember hiányzik. Ezen egy szakember már dolgozik, csak nem teljes állásban, mivel 2020 januárjában szerzi meg a diplomáját ezen a területen. Összességében két település ellátatlan Kajárpéc és Koroncó. Győrben már konkrét adatokkal is rendelkeztek az ellátással kapcsolatban 2019 januárjától - október végéig 27 ezer gyermekkel és 6 ezer felnőttel vették fel a kapcsolatot. 1500 egyéni és 1200 csoportos foglalkozást tartottak. Amit a legnagyobb eredménynek tartanak, hogy 2300 szakmai konzultáció zajlott le problémás esetek miatt és ennek 80%-a pedagógusokkal történt. Ami jelzi azt, hogy a pedagógusok által körében is kezd elfogadottá válni a szociális szakemberek munkája. Többször felkeresik őket kérdésekkel, feladatokkal, gondokkal (Intézményi Statisztika 2019a, Intézményi Statisztika 2019b).

A mosonmagyaróvári család- és gyermekjóléti központ ellátási területe Mosonmagyaróvár és 26 falu, város: Ásványráró, Bezenye, Darnózseli, Dunakiliti,

Dunaremete, Dunasziget, Feketeerdő, Halászi, Hegyeshalom, Hédervár, Jánossomorja, Károlyháza, Kimle, Kisbodak, Lébény, Levél, Lipót, Máriakálnok, Meccsér, Mosonmagyaróvár, Mosonszolnok, Mosonudvar, Püski, Rajka, Újrónafő, Várbalog, valamint Mosonszentmiklós. Városi szinten 9 iskolát és 12 óvodát lát el a Központ. Kistérségekbe csak a gyermekvédelmi jelzések esetén tudnak menni, mivel nincs elég szakember, még 19 iskolát és 22 óvodát kellene ellátnia. Ez összeségében 10800 fő gyermeket jelentene. Jelenleg 6 szakember látja el az óvodai-, iskolai szociális munka feladatait. Így csak a városi intézményeket tudják ellátni és két kistérségi települést Levél és Máriakálnok közoktatási intézményeit (Intézményi Statisztika 2019a, Intézményi Statisztika 2019b).

a. Az iskolai – óvodai szociális segítség bevezetésénél felmerülő nehézségek

Több probléma felmerült a szolgáltatás elindulásánál. Elsőként a bevezetés úgy történt meg, hogy az intézmények nem voltak kellőképpen tájékoztatva. Tudták a közoktatási intézmények, hogy lesz a szolgáltatás, de azt már nem, hogy konkrétan hogyan fog a gyakorlatban működni, és azzal sem voltak a pedagógusok tisztában, hogy mi lesz a feladatuk, valamint a kompetenciahatárok nem voltak tisztázva. A tájékoztatás, illetve a szociális szakma ismeretének hiánya bizonytalanságot kelt még a mai napig is. Sokan nem tudják pontosan, hogy mit is csinál egy szociálpedagógus, szociális munkás. Meddig mehet el kompetencián belül egy szociális szakember és mi az, amit megtehet az iskolában. A szociális szakemberek munkáját megnehezíti, hogy nincs központi protokoll, ami alapján dolgozhatnak, vagy amire hivatkozhatnának. Infrastruktúra szempontjából sem egyszerű megoldani az iskoláknak a szakemberek fogadását, nem volt előkészítve a terep. Nagy gondot jelent, hogy nincs helység/terem, ami az intim beszélgetéseknek teret adna. Mindenképp szükség lenne egy intim közegre, ahol a szakember felkereshető, ez ne legyen szembetűnő és mindenképp másoktól elkülönített legyen. A diákok sokszor titokban keresik fel a segítséget, azt pedig mindenképp szükségének érzik, hogy más ne hallja ezeket a beszélgetéseket.

Győrt kivéve nagy hiány van ezen a területen. Nincs elég szociális munkás, szociálpedagógus, sok helyen nem tudják ellátni megfelelően a szolgáltatást. Ezt pedig még nehezíti, hogy egy szakemberre 1000 gyermek jut. Ez óriási szám. Sokszor úgy érzik a szakemberek, hogy nem tudják megfelelő szinten ellátni a feladatokat, mert vannak intézmények, ahol alig tudnak megjeleni. Ez a szám azt jelenti, hogy egy szakember akár 4-5 intézményt is elláthat. Az intézmények személyenként 500-600 főt tartanának elfogadhatónak, ami optimálisan ellátható lenne.

b. Jellemző munkaformák

Összeségében a két területen leginkább jellemző a szakmai konzultációk, illetve az egyéni esetkezelések. Sokszor a gyerekeknek csak arra van szükségük, hogy valaki meghallgassa őket és csak rájuk figyeljenek. Itt látszik leginkább a szülői elhanyagolás és az, hogy kevés idő jut a családoknak a hasznos együtt töltött időre. A szakemberek leginkább osztályfőnöki órák keretében kapnak lehetőséget, hogy csoportos foglalkozásokat tartsanak. (például konfliktuskezelést, önismereti órákat, felvilágosító prevenciók foglalkozásokat) Mosonmagyaróváron kiemelkedő a Drogpont munkája ezen a területen, ők folyamatosan interaktív és prevenciók órákat tartanak a rendőrséggel együtt. Témájukat tekintve nagyon széleskörű: drogprevenció, szenvedélybetegség, internethasználat, bántalmazás.

c. Leggyakrabban előforduló problémák

Leggyakrabban előforduló eseteknél beilleszkedési vagy magatartás problémák vannak. Sok esetben ezek deviánsformák mögött a család nem megfelelő működése vagy a szülők nem megfelelő kapcsolatai állnak, illetve szülői elhanyagolás. Gyakran előfordulnak a bántalmazás különböző formái, elsősorban a gyermek- gyermek közötti és másodsorban a gyermek-szülők

közötti bántalmazás formái. Ezek közül is a legjellemzőbb az érzelmi elhanyagolás és érzelmi bántalmazás. Az igazolatlan iskolai hiányzások pedig szintén nagy számban vannak jelen, de nagyjából már az idősebb korosztályt érintik.

d. Jelzőrendszer működése

A szolgáltatás segítette a jelzőrendszer működését. A szakembereket könnyebben megkeresik helyben a pedagógusok és tesznek fel kérdéseket, ha bizonytalanok a szakmai ügyekben. De még mindig nem tökéletes. A gyakorlatban ez inkább pedagógus és nem iskolafüggő. Még mindig van egy tévhit a gyermekvédelmi szakemberekkel kapcsolatban. Sokan még mindig úgy gondolják, hogy a gyermekvédelmi szakember célja, hogy a gyereket elvegye a családjától. A pedagógusok pedig félnek jelezni, mert nem szeretnének ilyen helyzetben kerülni és esetlegesen bűnbakként szerepelni. Sok esetben jellemző az is, hogy félnek a szülőktől, nem akarnak konfrontálódni. Így is sokszor önhibájukon kívül kerülnek véleményező szerepben, főleg válási esetekben, ahol pedagógiai véleményt kér a bíróság vagy a gyámhivatal. A pedagógusok nem mindig tudják azt sem, hogy mi az, ami már gyermekvédelmi feladatkör lenne és jelezni kellene. De sokszor előfordul az is, hogy nem tudják, hogyan jelezzenek. Ezekben a problémákban sokat segítenek a helyben lévő szakemberek, hiszen folyamatos tájékoztatást tartanak a feladataikról. Ami még általában kimarad az iskolákban, hogy vannak kérdések, mint például a bántalmazás, aminél nem kérdőjelezhető meg a jelzés, mert törvényi kötelezettség. A Klebelsberg Központ nagy segítségre volt az óvodai/iskolai szociális szolgáltatás elterjesztésében. Minden iskola felé tájékoztatást adott a kötelezettségekről és ennek a szolgáltatásnak a fontosságáról. A szociális szakemberek pedig tájékoztatást tartanak a szülői értekezleteken, osztályokban is, hogy megismerjék őket és az ő feladataikat. Sajnos ez társadalmi szinten is nagy hiányosság, hogy sokan nem tudják, mit is jelent a családsegítés, és a gyermekjóléti munka.

3.2. Új szakma – új képzési szükségletek

A gyakorlatban dolgozó szakemberek több fejlesztési területet jelöltek meg, amelyekre ezen új terület professzionális működtetéséhez szükséges lenne a szakemberek képzése során. Elsőként úgy gondolják, hogy különböző prevenciók képzési területek szélesebb körű megismerésére lenne szükség pl.: drog, alkohol, gyermekbántalmazás, agresszió-, konfliktuskezelés. Sok esetben az is nehézséget jelent, hogy a különböző gyermek korosztályokat hogyan közelítsék meg. A kisebb gyerekeknek mindent játékos formában célszerű bevinni az órákra, míg az idősebbeknek pedig mindent interaktív és/vagy/ figyelemfelkeltő módon. Ezt pedig mindenképp a csoportmunka és/vagy a közösségfejlesztés módszereivel kombinálva. Lényeges lenne, ha a hallgatók bátrabban használnák a csoportos tevékenységeket, fel tudnák építeni és alkalmazni megfelelő életkor szerint. A szakemberek nagyobb hangsúlyt fektessenek az önismeretre, tudják, hogy mire képesek, milyen eszközöket tudnak használni. Mennyire tudnak irányítani, érzelmeket kifejezni, konfliktusokat megoldani, nemet mondani bizonyos feladatokra. Képesek legyenek önmagukat kifejezni és az ügyfelekkel tárgyalni a megfelelő kommunikációs eszközök használatával. A köznevelési csoport szociális szakembereinek mindenképp nagyobb szüksége van a közoktatási rendszer ismeretére. Az oktatást érintő jogszabályok alaposabb ismeretére. Mindenképp tudni kellene tájékozódni a kiemelt figyelmet igénylő gyermekeket érintő kérdésekben, jogszabályokban.

4. Összegzés

Az eredményekből jól látható, hogy még kezdeti stádiumban van a szolgáltatás kialakulása. Az óvodai, iskolai segítség rendszerének idő kell, míg kialakul és alapokat tesz le. A későbbi években biztosan sokat fog fejlődni, amit majd az első eredményekkel össze lehet hasonlítani. Győr szerencsés helyzetben van, ez valószínűleg a helyi szociális képzésnek is köszönhető. A

hallgatók ismerik a győri helyszíneket, több gyakorlaton van lehetőségük a helyi sajátosságokat felmérni. Sok hallgató választja a diploma megszerzése után Győrt lakóhelyének, ők a városban is keresnek munkát ezen a területen. Ami biztosan elmondható a hallgatói viszonylatban vonzó terület a szakmán belül az iskolai, óvodai segítség, sokkal többen szeretnének az érintett területeken gyakorlatot végezni. Viszont nem csak a Központoknak és iskoláknak, hanem a képzési helyeknek is új feladatokat ad a szolgáltatás bevezetése. A képző intézményeknek is reagálni kell az új helyzetre és felkészíteni a hallgatókat a későbbi munkavégzésre. Ez a terület mindenképp több közoktatási ismeretet követel. Ez értendő a közoktatás, mint rendszer és mint intézmény működésére. Másrészt pedig az iskolát felépítő közösség ismerete: pedagógusok, feladataik, gyerekek, problémás diákok sajátosságai. Nagyobb hangsúlyt kell fektetni a csoportmunka és a közösségfejlesztés gyakorlati alkalmazására. Ki kell dolgozni a prevenció foglalkozás különböző területeit és ezt korosztályra lebontva értelmezni. A pedagógiában nagyobb hangsúlyt fektetni a korosztályok ismeretére, fegyelmzési eszközökre/ módszerekre.

Irodalom

- A gyermekek védelméről és a gyámügyi igazgatásról szóló 1997. évi XXXI. törvény. (Gyvt.)
A lemorzsolódás megelőzése: intézményi szintű korai jelző- és támogatórendszerek kiépítésének alapjai – Szakpolitikai hírlevél.
<http://oktataskepzes.tka.hu/hu/a-lemorzsolodas-megelozese> (Letöltve: 2020.01.02.)
A nemzeti köznevelésről szóló 2011. évi CXC. törvény (Nkt.).
A nemzeti köznevelésről szóló törvény végrehajtásáról szóló 229/2012. (VIII. 28.) kormányrendelet.
A nevelési-oktatási intézmények működéséről és a köznevelési intézmények névhasználatáról szóló 20/2012. (VIII. 31.) EMMI-rendelet.
A pedagógiai szakszolgálati intézmények működéséről szóló 15/2013. (II. 26.) EMMI-rendelet.
A pedagógiai-szakmai szolgáltatásokról, a pedagógiai-szakmai szolgáltatásokat ellátó intézményekről és a pedagógiai-szakmai szolgáltatásokban való közreműködés feltételeiről szóló 48/2012. (XII. 12.) EMMI-rendelet.
A személyes gondoskodást nyújtó gyermekjóléti, gyermekvédelmi intézmények, valamint személyek szakmai feladatairól és működésük feltételeiről szóló 15/1998. (IV. 30.) NM-rendelet (Nmr.)
Bertók Z.–Csillag M.–Degéné M. J.–Farkas T. J.–Gergál T.–Litter A.–Menyhárt A.–Palotás Z.–Sikóné B. E.–Szekely J.–Tanácsné B. É.–Turi K. 2015. *Útmutató az óvodai és iskolai szociális segítő tevékenység bevezetéséhez és gyakorlatához az iskolában*. Budapest: Oktatási Hivatal.
Bocsi V. 2016. Motivációk, célok és elképzelések. Roma fiatalok oktatással kapcsolatos tervei. In: Semsei I.–Kovács K. (szerk.): *Inkluzív nevelés – inkluzív társadalom*. Debrecen: Debreceni Egyetemi Kiadó, 9–32.
Fejes J. B.–Szűcs N. 2018. Az oktatási integráció ügye a 2010-es évek végén. In: Fejes J. B.–Szűcs N. (szerk.): *Én vétkem. Helyzetkép az oktatási szegregációról*. Szeged: Motiváció Oktatási Egyesület, 11–30.
Gyurkó Sz. 2015. *Rám is gondolatok – A gyerekközpontú válás lépései*. Budapest: Bookline.
Intézményi Statisztika 2019a. Győr: Család- és Gyermekjóléti Központ.
Intézményi Statisztika 2019b. Mosonmagyaróvár: Család- és Gyermekjóléti Központ.
Perlusz A. 2013. Látássérültek iskoláztatása és társadalmi integrációja. In: Bánfalvy Cs. (szerk.): *Az integrációs cunami. Tanulmányok a fogyatékos emberek iskolai és társadalmi integrációjáról*. Budapest: ELTE BGGYFK, ELTE Eötvös Kiadó, 32–65.

Varga A. 2018. A hazai oktatási integrációs tapasztalatok és a korai iskolaelhagyás megelőzése.
In: Fejes J. B.–Szűcs N. (szerk.): *Én vétkem. Helyzetkép az oktatási szegregációról.*
Szeged: Motiváció Oktatási Egyesület, 67–88.